



Integrating Companies in a Sustainable Apprenticeship System

Projeto 2017-1-DE02-KA202-004174

Produção Intelectual 3 A

Atividades de Ensino/Aprendizagem

– Corte –

Autores: ISC Alemanha e equipa do ICSAS

Versão: Final



Este projeto foi financiado com o apoio da Comissão Europeia.

Esta publicação reflete apenas as opiniões do autor, e a Comissão não pode ser responsabilizada por qualquer uso que possa ser feito da informação contida.



Este trabalho encontra-se licenciado ao abrigo da Licença Internacional *Creative Commons - Attribution-NonCommercial-ShareAlike 4.0*. Para visualizar uma cópia desta licença, visite: <http://creativecommons.org/licenses/by-nc-sa/4.0/>

Você tem o direito de:

Partilhar — copiar e redistribuir o material em qualquer meio ou formato

Adaptar — reajustar, transformar e criar a partir do material

O licenciante não pode revogar estes direitos desde que você respeite os termos da licença.

De acordo com os seguintes termos:



Atribuição - deve conceder o devido crédito, fornecer um link para a licença e indicar se foram feitas alterações. Pode fazê-lo de qualquer forma razoável, mas não de uma forma que sugira que o licenciante o apoia ou aprova o seu uso.



Não comercializável - não pode usar o material para fins comerciais.



Partilha semelhante — se reajustar, transformar, ou criar a partir do material, tem de distribuir as suas contribuições ao abrigo da mesma licença do original.

Sem restrições adicionais - não pode aplicar termos legais ou medidas de carácter tecnológico que restrinjam legalmente outros de fazerem algo que a licença permita.

Avisos:

Não tem de cumprir com os termos da licença relativamente a elementos do material que estejam no domínio público ou cuja utilização seja permitida por uma exceção ou limitação que seja aplicável.

Não são dadas quaisquer garantias. A licença pode não atribuir todas as autorizações necessárias para o uso pretendido. Por exemplo, outros direitos, tais como publicidade, privacidade, ou direitos morais, podem limitar o uso do material.



CONTEÚDO

1. FORMAÇÃO DE CORTE BASEADA NO TRABALHO	3
1.1. O que preparar	3
2. EXERCÍCIOS DE CORTE EM PAPEL (PRÓXIMAS 10 PÁGINAS).....	6
3. TABELA DE FIGURAS	16

1. Formação de Corte Baseada no Trabalho

1.1. O que preparar

De forma a iniciar a formação baseada no trabalho existe uma lista de coisas a preparar:

- Facas para corte manual + papel, cartão, materiais têxteis e pelarias
- Local de trabalho (de pé)
- Moldes em cartão das peças do sapato, peças do sapato em plástico transparente
- Folhas de material não tecido para primeiros exercícios de corte à escala real
- Exercícios de corte impressos em papel (em anexo neste documento)



Fig. 1: Aprendizagem baseada no trabalho/ corte manual



Fig. 2: Local de trabalho em pé com materiais de corte

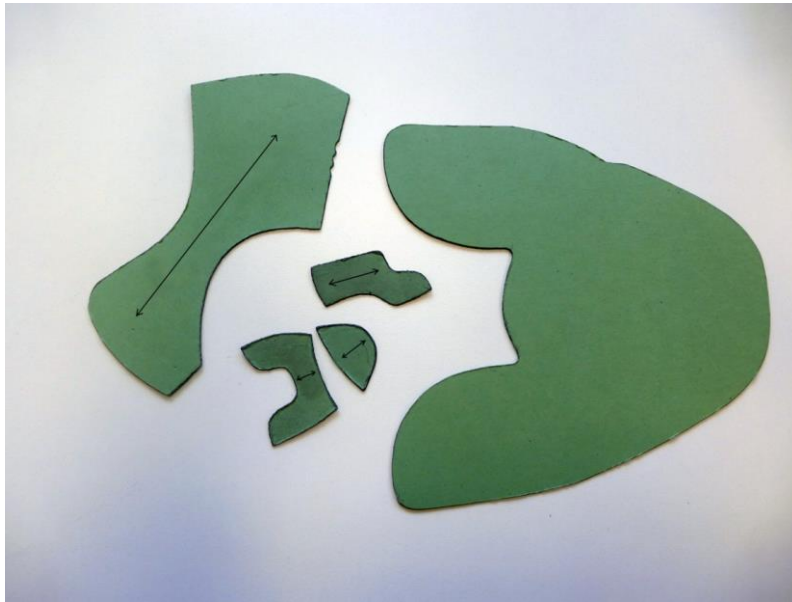


Fig. 3: Peças do sapato em tamanho reduzido e no tamanho real para exercícios de corte



Fig. 4: Pele em cartão (dim: ~40x50 cm) com layout obtido por um formando após colocação das peças do sapato em tamanho reduzido

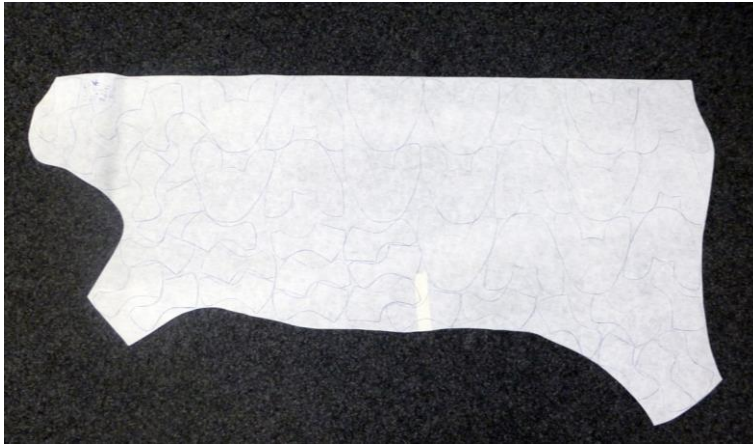


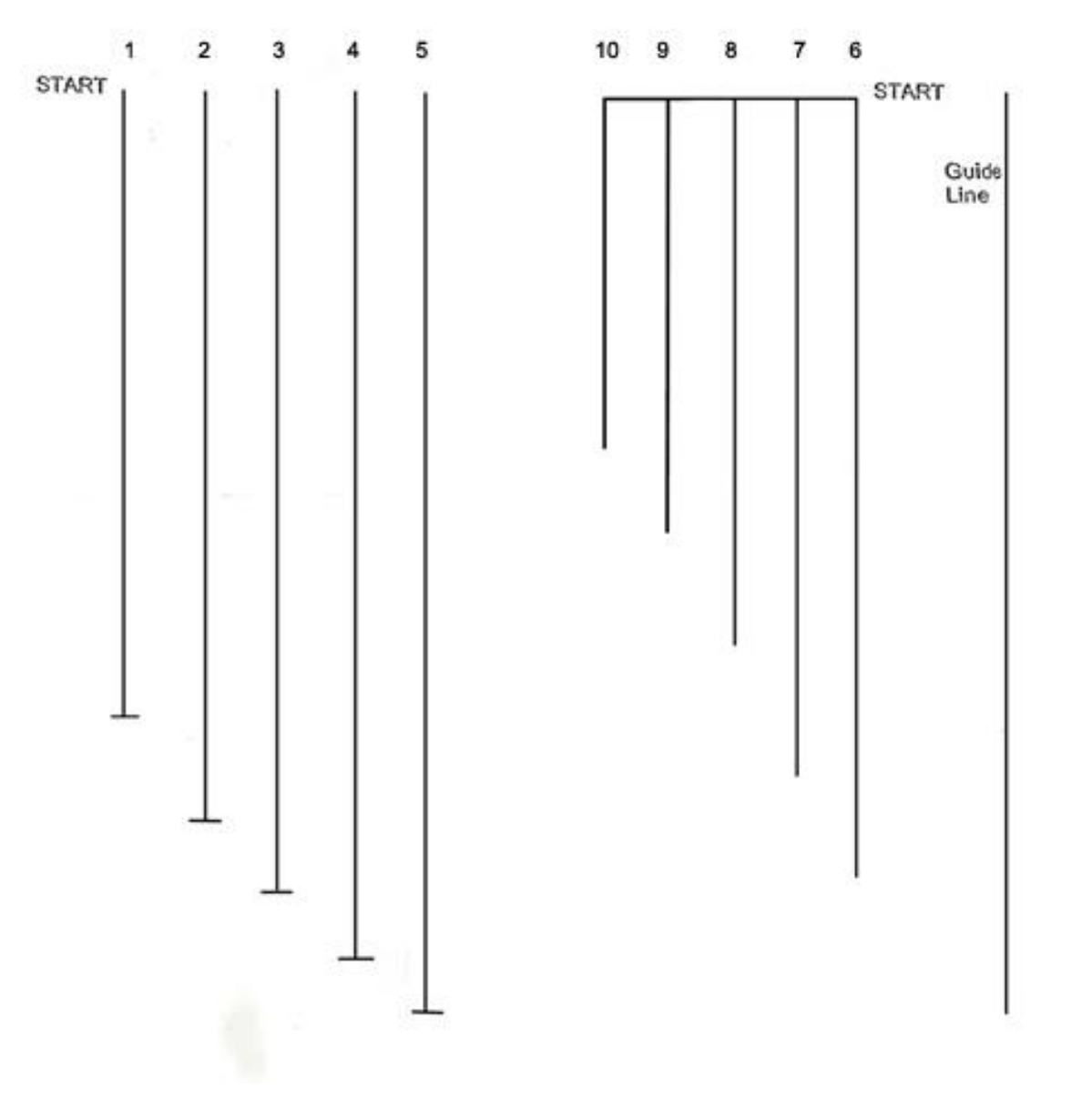
Fig. 5: Meia pele em material não tecido à escala real para primeiros exercícios de corte à escala real



Fig. 6: Peças do sapato em plástico transparente para exercícios de encaixe



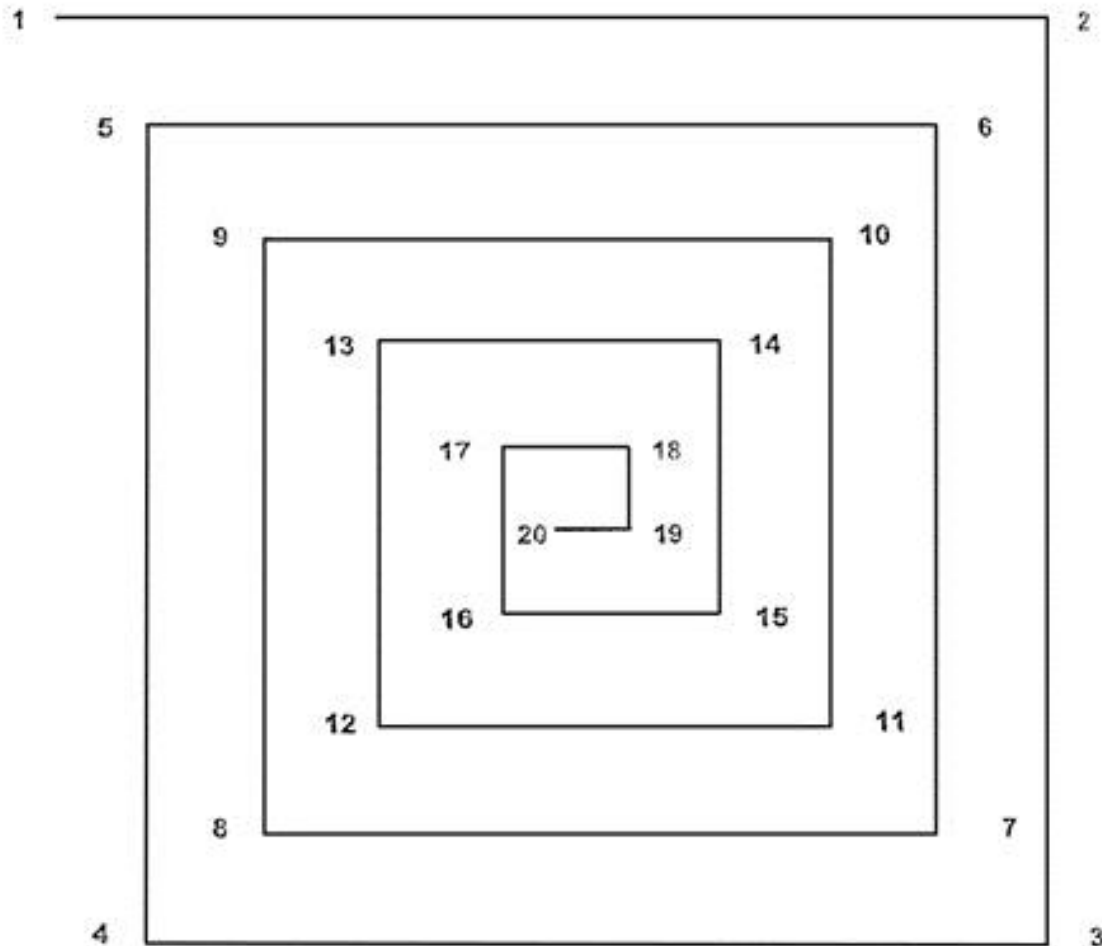
2. Exercícios de corte em papel (próximas 10 páginas)

ST 1	Papel ou Cartão	1 of 10
		
<p>INSTRUÇÕES: Comece à esquerda. Corte de cima para baixo na barra horizontal. Faça o exercício 1 a 5. Continue com o exercício 6 a 10. Comece na linha horizontal.</p>		

ST 2		2 of 10
<p>Start</p>		
<p>INSTRUÇÕES: Posicione a lâmina em START. Corte a linha do ponto 1 ao 2. Pare. Depois corte do ponto 2 ao 3 Stop. Repita para os pontos 4 a 20. Nunca vire a página.</p> <p>Nota: O formando deve tentar cortar num movimento contínuo. O formador contabiliza o tempo.</p>		

ST 3 3 of 10

START



INSTRUÇÕES:

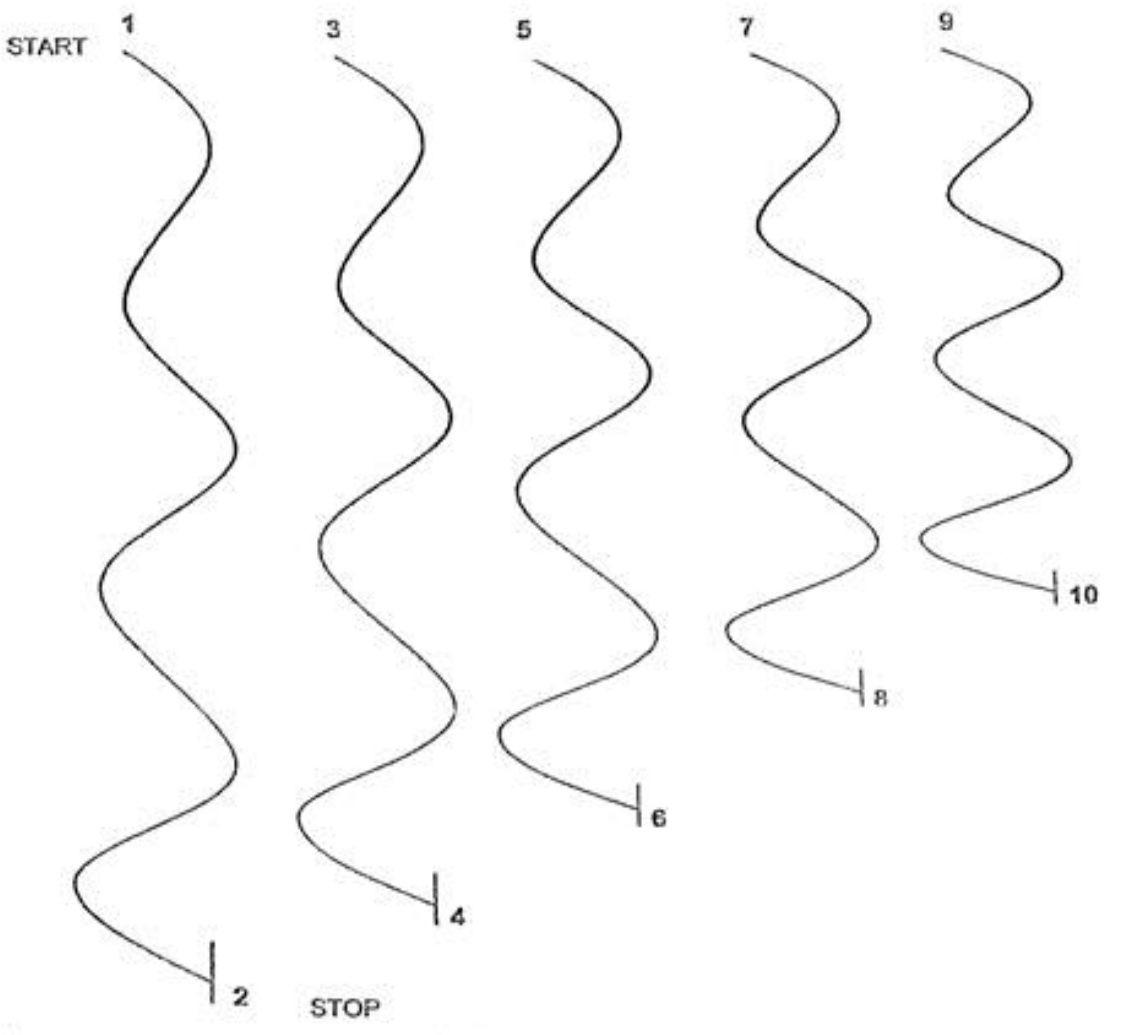
Posicione a lâmina em START.

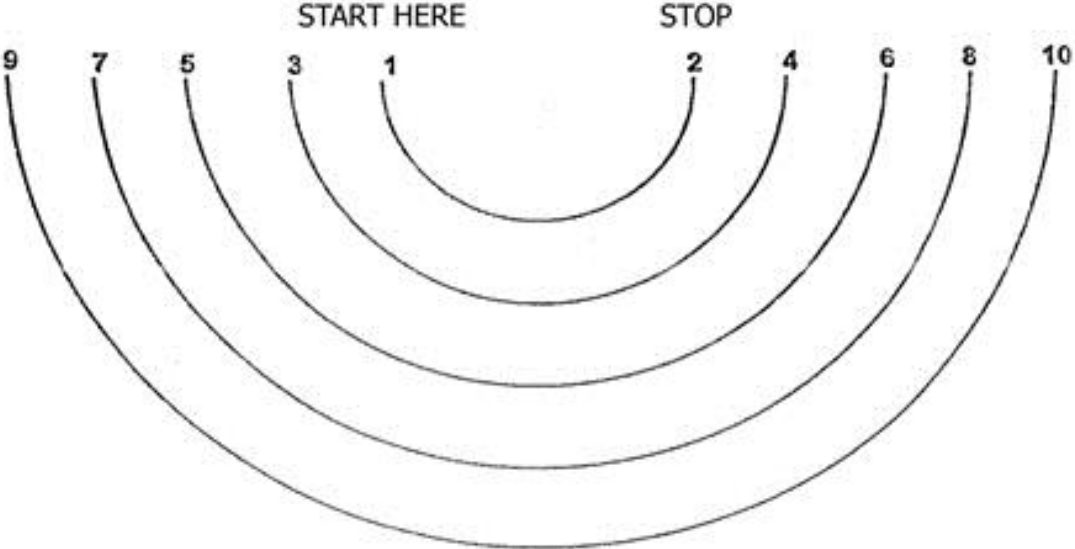
Corte a linha do ponto 1 ao 2. Pare

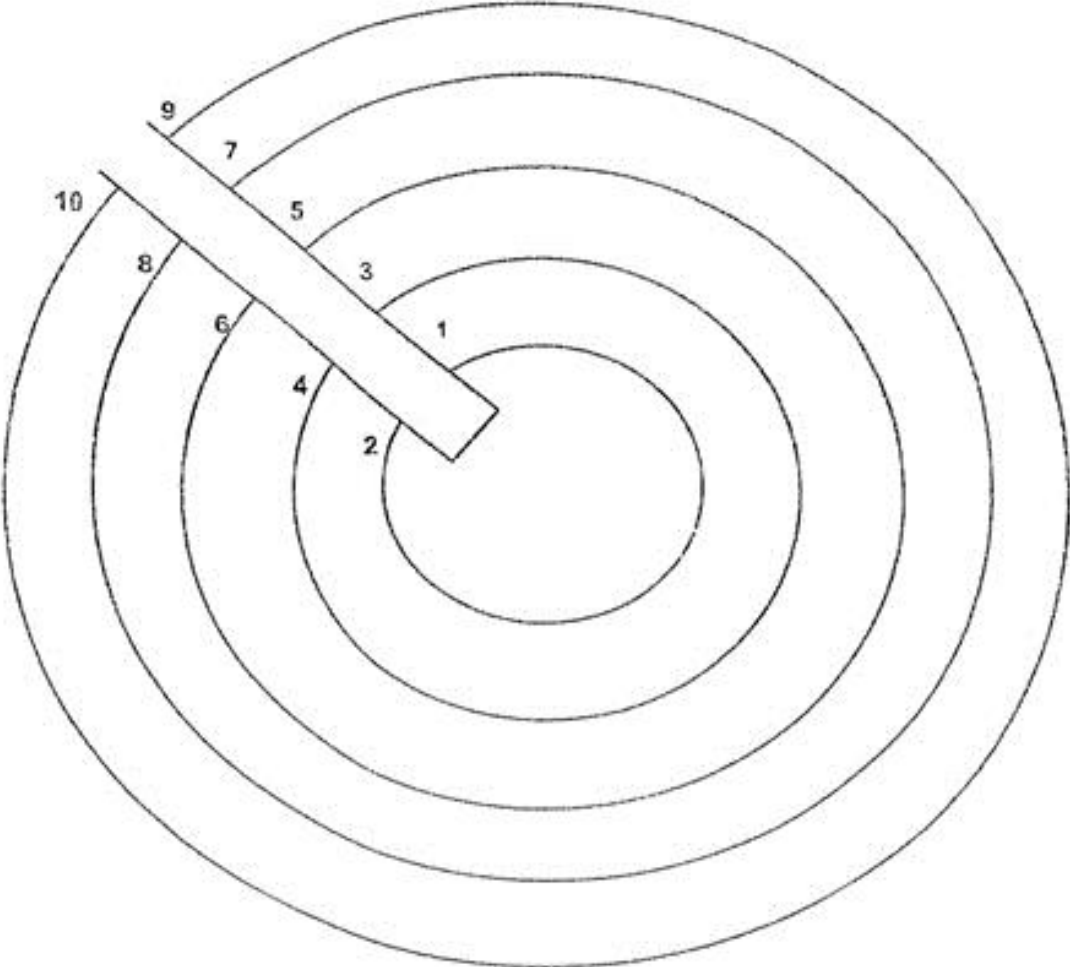
Corte do ponto 2 ao ponto 3. Pare.

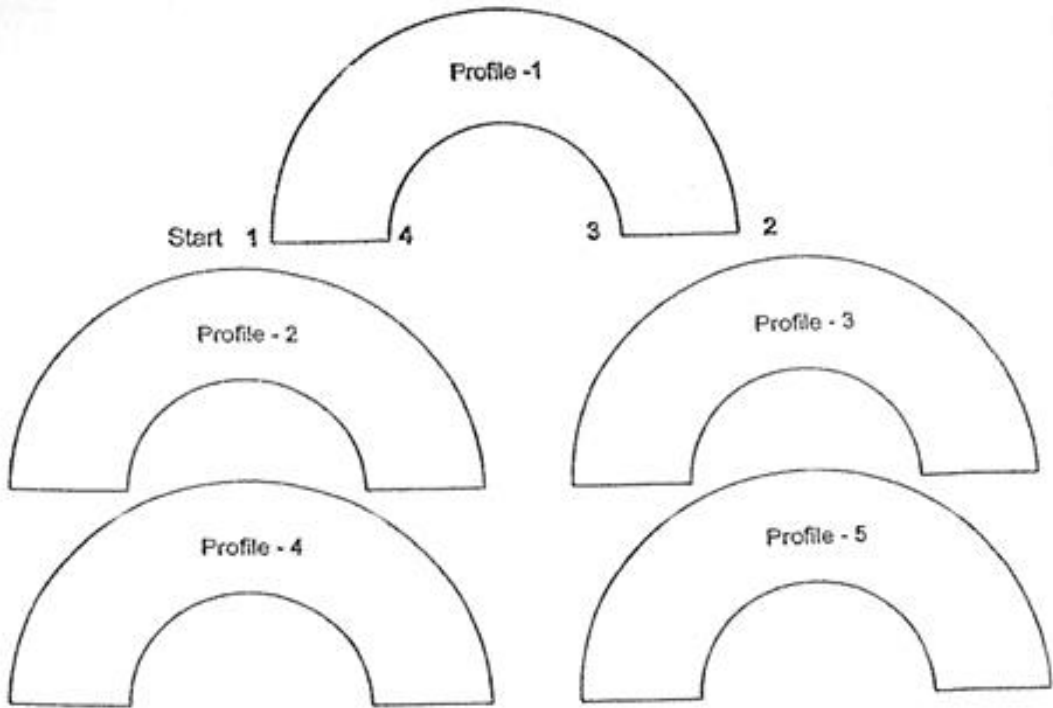
Repita do ponto 4 até ao ponto 20.

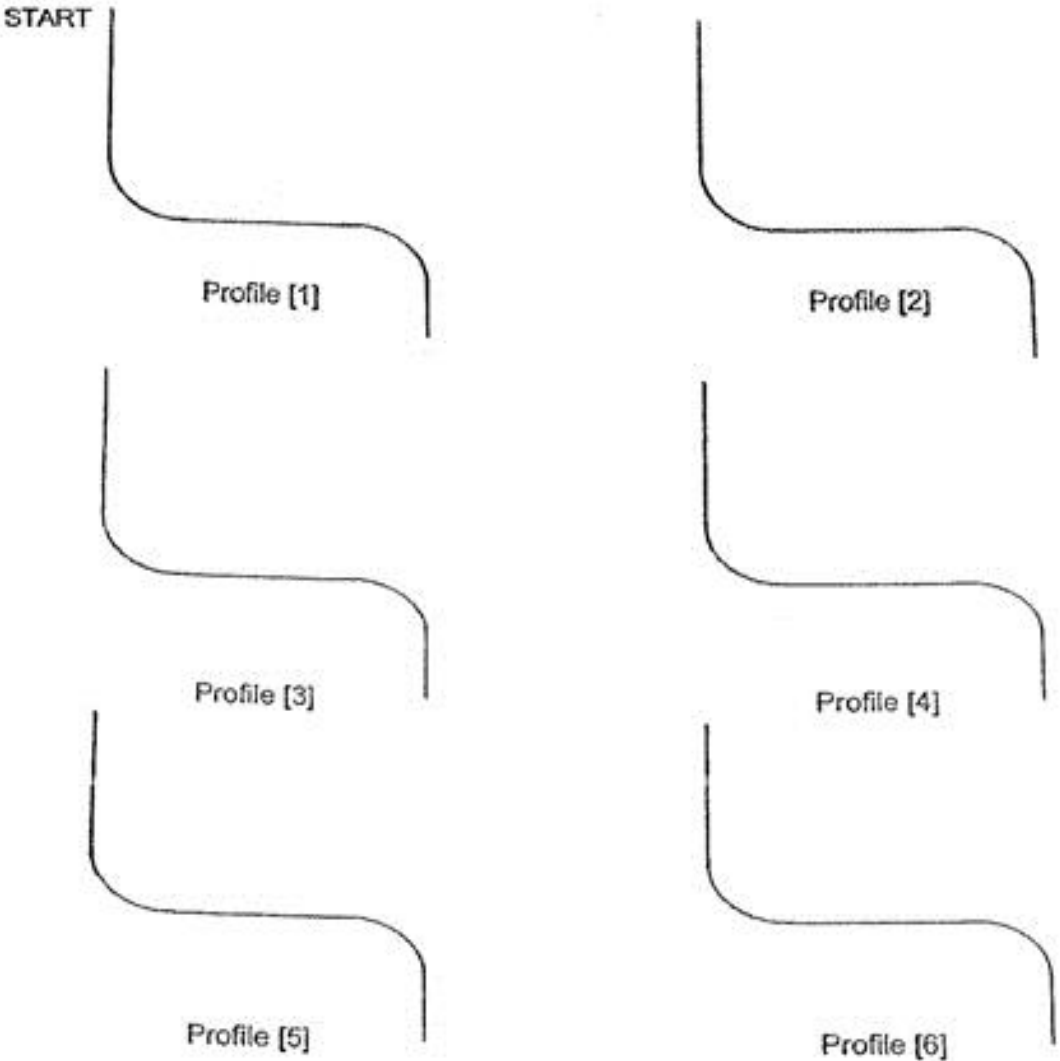
Nota: O formando deve tentar cortar num movimento contínuo. O formador contabiliza o tempo.

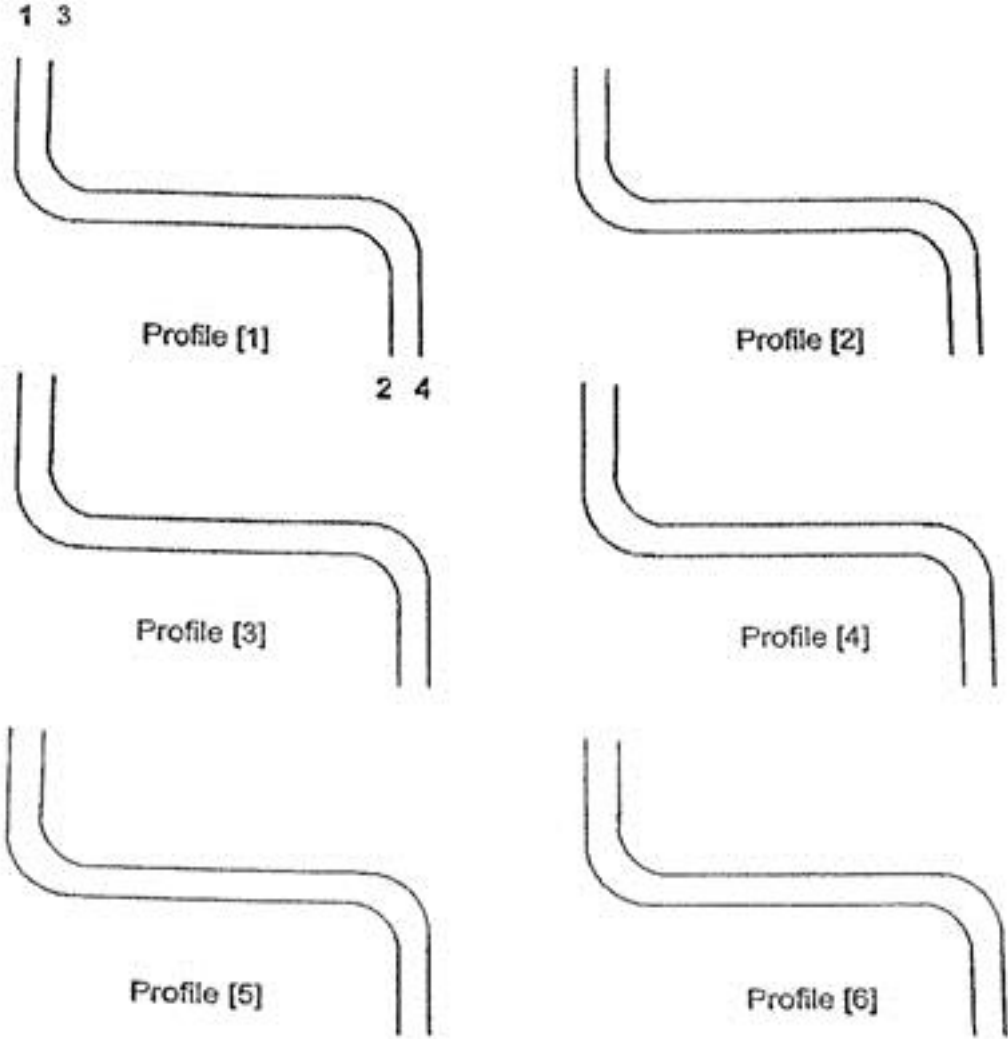
ST 4	Teste Multi-Curva	4 of 10
		
<p>INSTRUÇÕES: Posicione a lâmina em START. Corte a linha do ponto 1 até STOP no ponto 2. Continue o mesmo exercício de 3 a 4, etc.</p> <p>Nota: O formando deve tentar cortar num movimento contínuo. O formador contabiliza o tempo.</p>		

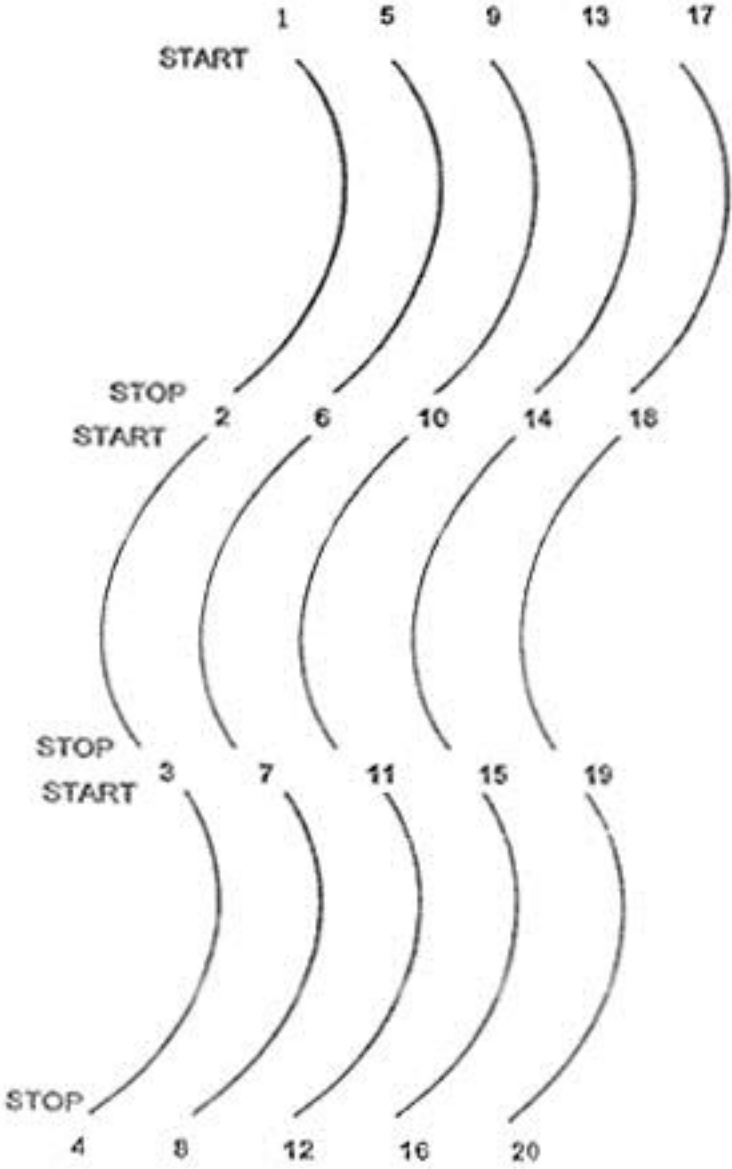
ST 5	Cortar Semi-Círculos	5 of 10
		
<p>INSTRUÇÕES: Posicione a lâmina no ponto 1. Corte num movimento contínuo até ao ponto 2. Continue o mesmo exercício de 3 a 4, etc. Repita 5 a 6, etc</p> <p>Nota: O formando deve tentar cortar num movimento contínuo. O formador contabiliza o tempo.</p>		

ST 6	Teste do Círculo	6 of 10
		
<p>INSTRUÇÕES:</p> <p>Coloque a lâmina no ponto 1. Corte em círculo (movimento contínuo!) em direção ao ponto 2. Reinicie no ponto 3, corte até ao ponto 4. Reposicione a lâmina no ponto 5. Corte até ao ponto 6, etc.</p> <p>Nota: O formando deve tentar cortar em dois movimentos (dois semi-círculos). O formador regista o tempo.</p>		

ST 7	Semi-Círculos	7 of 10
		
<p>INSTRUÇÕES:</p> <p>Posicione a lâmina no ponto 1. Corte até ao ponto 2 em movimento contínuo, depois até ao ponto 3, depois até ao ponto 4 e, finalmente, volte ao ponto 1 sem virar a página.</p> <p>Nota: este exercício deve ser concluído com qualidade aceitável antes que o formando possa prosseguir para o próximo exercício. O formador deve demonstrar como executar o exercício e explicar os requisitos de qualidade.</p>		

ST 8	Curvas Simples	8 of 10
		
<p>INSTRUÇÕES: Posicione a lâmina no ponto START do Perfil 1. Corte em movimento contínuo até ao final da linha. Repita para todos os perfis.</p> <p>Nota: O exercício deve ser concluído com uma qualidade aceitável. O formador deve demonstrar o exercício e explicar os requisitos de qualidade.</p>		

ST 9	Curvas Duplas	9 of 10
		
<p>INSTRUÇÕES:</p> <p>Posicione a lâmina no ponto 1. Siga a curva num movimento contínuo até ao ponto 2. Comece novamente no ponto 3. Siga a linha num movimento contínuo até ao ponto 4. Corte todos os 6 perfis desta maneira.</p> <p>Nota: Este exercício deve ser concluído de acordo com um determinado padrão de qualidade. O formador deve demonstrar como executar o exercício e explicar os requisitos de qualidade.</p>		

ST 10	Curvas Triplas	10 of 10
		
<p>INSTRUÇÕES:</p> <p>Posicione a lâmina no ponto 1. Corte até ao ponto 2 num só movimento e pare. Reinicie após o ponto 2 e corte até ao ponto 3. Reinicie após o ponto 3 e corte até ao ponto 4. Complete o exercício até ao ponto 20.</p> <p>Nota: Este exercício deve ser concluído com um nível de qualidade aceitável. O formador deve demonstrar o exercício e explicar os requisitos de qualidade.</p>		



3. Tabela de figuras

Fig. 1: Aprendizagem baseada no trabalho/ corte manual.....	3
Fig. 2: Local de trabalho em pé com materiais de corte	3
Fig. 3: Peças do sapato em tamanho reduzido e no tamanho real para exercícios de corte	4
Fig. 4: Pele em cartão (dim: ~40x50 cm) com layout obtido por um formando após colocação das peças do sapato em tamanho reduzido	4
Fig. 5: Meia pele em material não tecido à escala real para primeiros exercícios de corte à escala real	5
Fig. 6: Peças do sapato em plástico transparente para exercícios de encaixe	5