



Integrating Companies in a Sustainable Apprenticeship System

Projekt 2017-1-DE02-KA202-004174

Arbeitsergebnis 3A

Praktische Übungen

– Zuschnitt –

Autoren: ISC Germany and ICSAS-Team

Version: Final



Dieses Projekt wurde mit Unterstützung der Europäischen Kommission finanziert.

Die Verantwortung für den Inhalt dieser Veröffentlichung trägt allein der Verfasser; die Kommission haftet nicht für die weitere Verwendung der darin enthaltenen Angaben.



Dieses Werk ist lizenziert unter einer Creative Commons Namensnennung - Nicht-kommerziell - Weitergabe unter gleichen Bedingungen 4.0 International Lizenz.
<http://creativecommons.org/licenses/by-nc-sa/4.0/>

Sie dürfen:

Teilen — das Material in jedwedem Format oder Medium vervielfältigen und weiterverbreiten

Bearbeiten — das Material remixen, verändern und darauf aufbauen

Der Lizenzgeber kann diese Freiheiten nicht widerrufen solange Sie sich an die Lizenzbedingungen halten.

Unter folgenden Bedingungen:



Namensnennung — Sie müssen angemessene Urheber- und Rechteangaben machen, einen Link zur Lizenz beifügen und angeben, ob Änderungen vorgenommen wurden. Diese Angaben dürfen in jeder angemessenen Art und Weise gemacht werden, allerdings nicht so, dass der Eindruck entsteht, der Lizenzgeber unterstütze gerade Sie oder Ihre Nutzung besonders.



Nicht kommerziell — Sie dürfen das Material nicht für kommerzielle Zwecke nutzen.



Weitergabe unter gleichen Bedingungen — Wenn Sie das Material remixen, verändern oder anderweitig direkt darauf aufbauen, dürfen Sie Ihre Beiträge nur unter derselben Lizenz wie das Original verbreiten.

Keine weiteren Einschränkungen — Sie dürfen keine zusätzlichen Klauseln oder technische Verfahren einsetzen, die anderen rechtlich irgendetwas untersagen, was die Lizenz erlaubt.

Hinweise:

Sie müssen sich nicht an diese Lizenz halten hinsichtlich solcher Teile des Materials, die gemeinfrei sind, oder soweit Ihre Nutzungshandlungen durch Ausnahmen und Schranken des Urheberrechts gedeckt sind.

Es werden keine Garantien gegeben und auch keine Gewähr geleistet. Die Lizenz verschafft Ihnen möglicherweise nicht alle Erlaubnisse, die Sie für die jeweilige Nutzung brauchen. Es können beispielsweise andere Rechte wie Persönlichkeits- und Datenschutzrechte zu beachten sein, die Ihre Nutzung des Materials entsprechend beschränken.



Inhalt

1. ARBEITSPRAKTISCHE ÜBUNGEN FÜR DEN ZUSCHNITT	3
1.1. Vorbereitung.....	3
2. ZUSCHNEIDÜBUNGEN ZUM AUSDRUCKEN AUF PAPIER ODER KARTON	6
3. ABBILDUNGSVERZEICHNIS.....	16

1. Arbeitspraktische Übungen für den Zuschnitt

1.1. Vorbereitung

Bevor die Auszubildenden mit den arbeitspraktischen Übungen beginnen können, muss der Ausbilder in der Abteilung ein paar Vorbereitungen treffen:

- Kneip-Messer für den Handzuschnitt sowie Papier, Karton, Textilmaterial und Lederabfallstücke zum Üben
- Arbeitstische (Steharbeitsplätze) mit Schneidunterlagen
- Modellschablonen aus Karton oder noch besser aus transparentem Kunststoff
- Kostengünstiges Vliesmaterial für die ersten Zuschneidversuche in realem Maßstab
- Zuschneidübungen auf Papier ausdrucken (zu finden unter Punkt 2)



Abb. 1: Ausbilder mit Azubi beim Handzuschneiden



Abb. 2: Steharbeitsplätze mit Schneidunterlagen

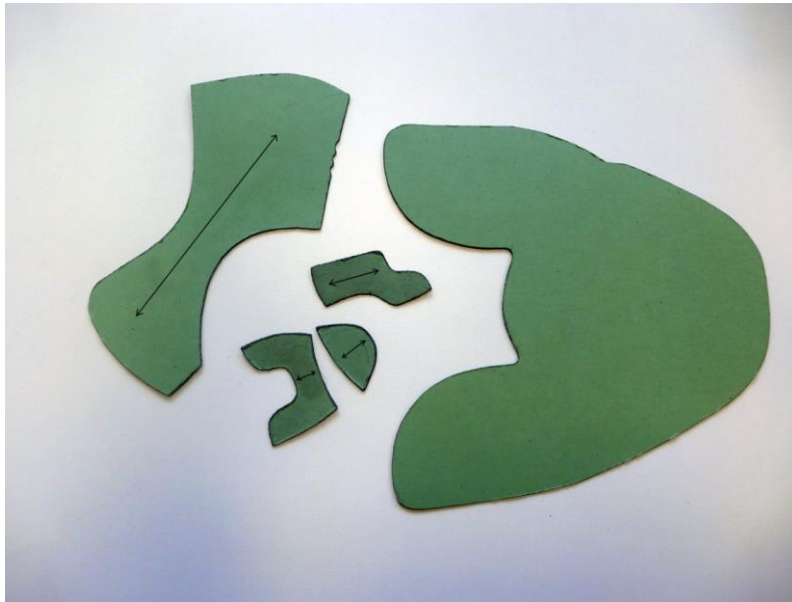


Abb. 3: Modellschablonen in Echtgröße und Miniaturschablonen für Auslegeübungen



Abb. 4: „Lederhaut“ aus Karton (Maße: 40x50 cm), auf der die Auszubildenden das Auslegen mit den Miniaturschablonen üben können

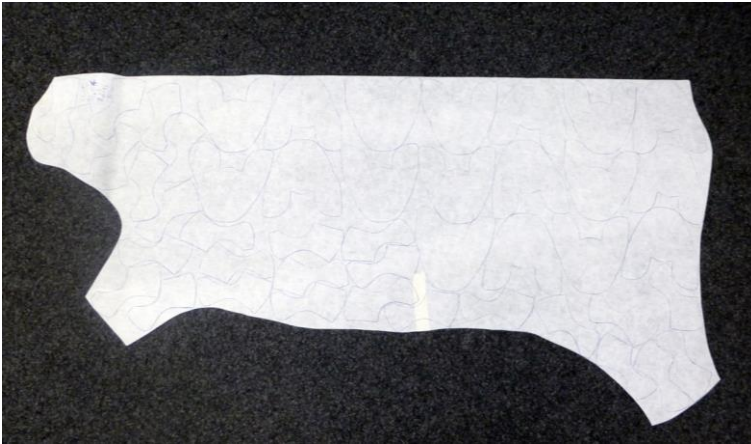
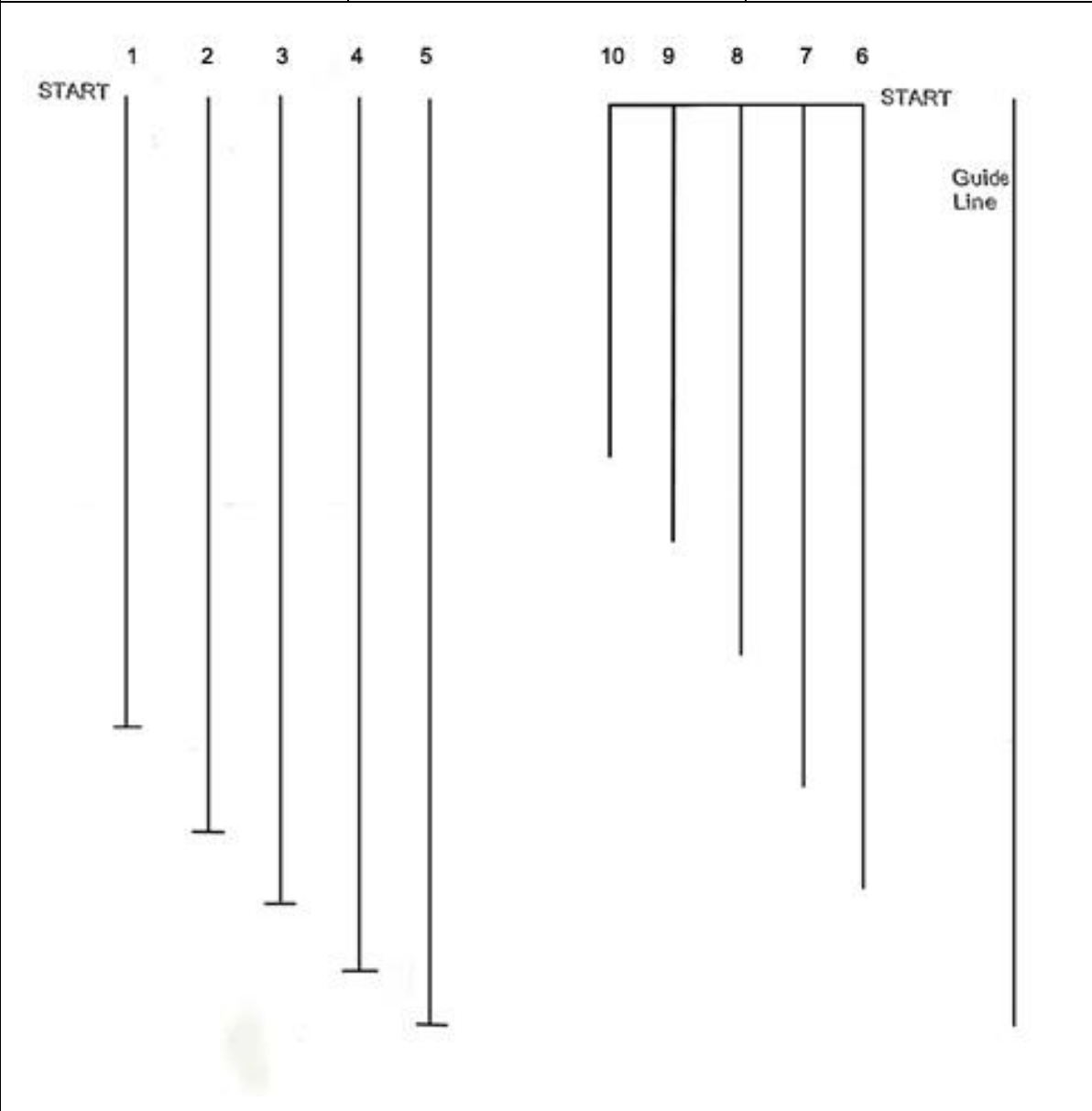


Abb. 5: „Hälfte“ in Echtgröße, mit der Auslage und Zuschnitt geübt werden können



Abb. 6: Transparente Modellschablonen für Auslegeübungen

2. Zuschneidübungen zum Ausdrucken auf Papier oder Karton (nächste zehn Seiten)

ST 1	Gerade Linien	1 von 10
		
<p>So geht's:</p> <p>Fangen Sie links oben bei „START“ an. Schneiden Sie Linie 1 in einer flüssigen Bewegung und ohne Absetzen von oben nach unten bis zum Stopp. Verfahren Sie ebenso bei Linie 2 bis 5. Setzen Sie dann rechts außen auf dem Blatt neu an und schneiden Sie die Linien 6 bis 10 ab der verbindenden Querlinie nach unten. Die einzelne senkrechte Linie ohne Nummer ganz rechts dient als Führung. Wer sich fit fühlt, kann die Zeit stoppen, die er/sie benötigt, um alle zehn Linien mit dem Messer nachzuschneiden.</p>		

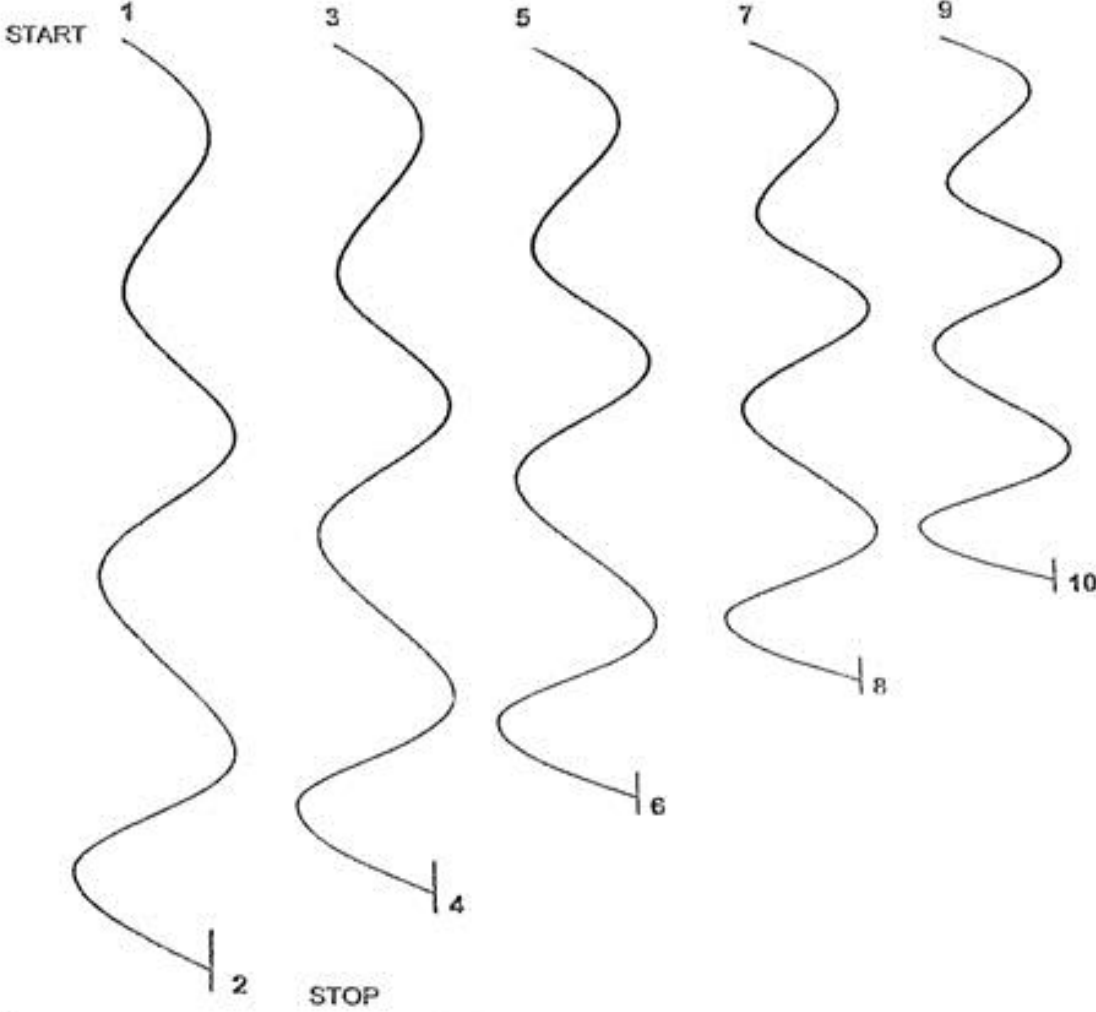
ST 2	Um die Ecke	2 von 10
<p>Start</p> <p>1 ————— 2 4 ————— 3 5 ————— 6 8 ————— 7 9 ————— 10 12 ————— 11 13 ————— 14 16 ————— 15 17 ————— 18 20 ————— 19</p>		
<p>So geht's: Fangen Sie links oben bei „START“ an. Schneiden Sie die horizontale Linie von Punkt 1 zu Punkt 2 nach und setzen Sie das Messer ab. Setzen Sie neu an, ohne das Blatt zu drehen, und schneiden Sie vertikal von Punkt 2 zu Punkt 3. Setzen Sie das Messer wieder ab und neu an, um von Punkt 4 zu Punkt 3 zu schneiden und so weiter bis Punkt 20. Wichtig ist, dass das Blatt niemals gedreht, sondern immer nur das Messer neu angesetzt wird (eine Lederhaut werden Sie später auch nicht drehen können). Achten Sie auf eine flüssige Bewegung. Die einzelne senkrechte Linie ohne Nummer ganz rechts dient als Führungslinie. Wer sich fit fühlt, kann die Zeit stoppen, die er/sie benötigt, um alle zehn Linien mit dem Messer nachzuschneiden.</p>		

ST 3	Quadrat	3 von 10
------	---------	----------

START

So geht's:

Fangen Sie links oben bei „START“ an.
 Schneiden Sie die Linie von Punkt 1 zu Punkt 2 nach und setzen Sie das Messer ab.
 Setzen Sie neu an, ohne das Blatt zu drehen, und schneiden Sie von Punkt 2 zu Punkt 3.
 Setzen Sie das Messer wieder ab und neu an, um von Punkt 4 zu Punkt 3 zu schneiden und so weiter bis Punkt 20.
 Wichtig ist, dass das Blatt niemals gedreht, sondern immer nur das Messer neu angesetzt wird.
 Achten Sie auf eine flüssige Bewegung.
 Die einzelne senkrechte Linie ohne Nummer ganz rechts dient als Führung.
 Wer sich fit fühlt, kann die Zeit stoppen, die er/sie benötigt, um alle zehn Linien mit dem Messer nachzuschneiden.

ST 4	Kurven	4 von 10
		

So geht's:

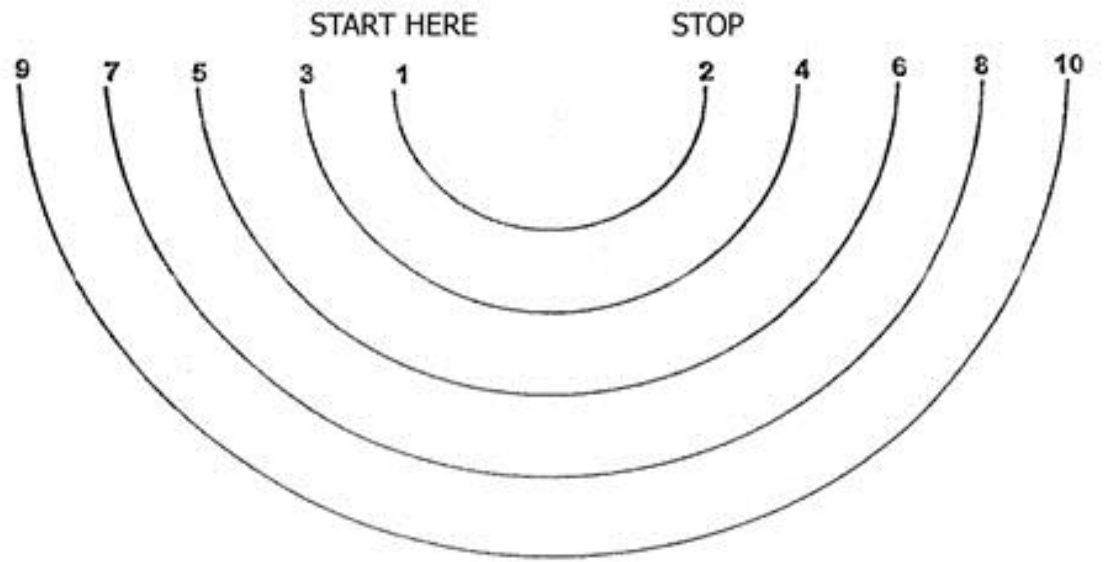
Fangen Sie links oben bei „START“ an.

Ziehen Sie die Wellenlinie von Punkt 1 zu Punkt 2 mit dem Messer nach und setzen Sie das Messer bei „STOP“ in Punkt 2 ab.

Setzen Sie neu an und schneiden Sie von Punkt 3 zu Punkt 4 und so weiter bis Punkt 10.

Wichtig ist, dass das Blatt niemals gedreht wird.

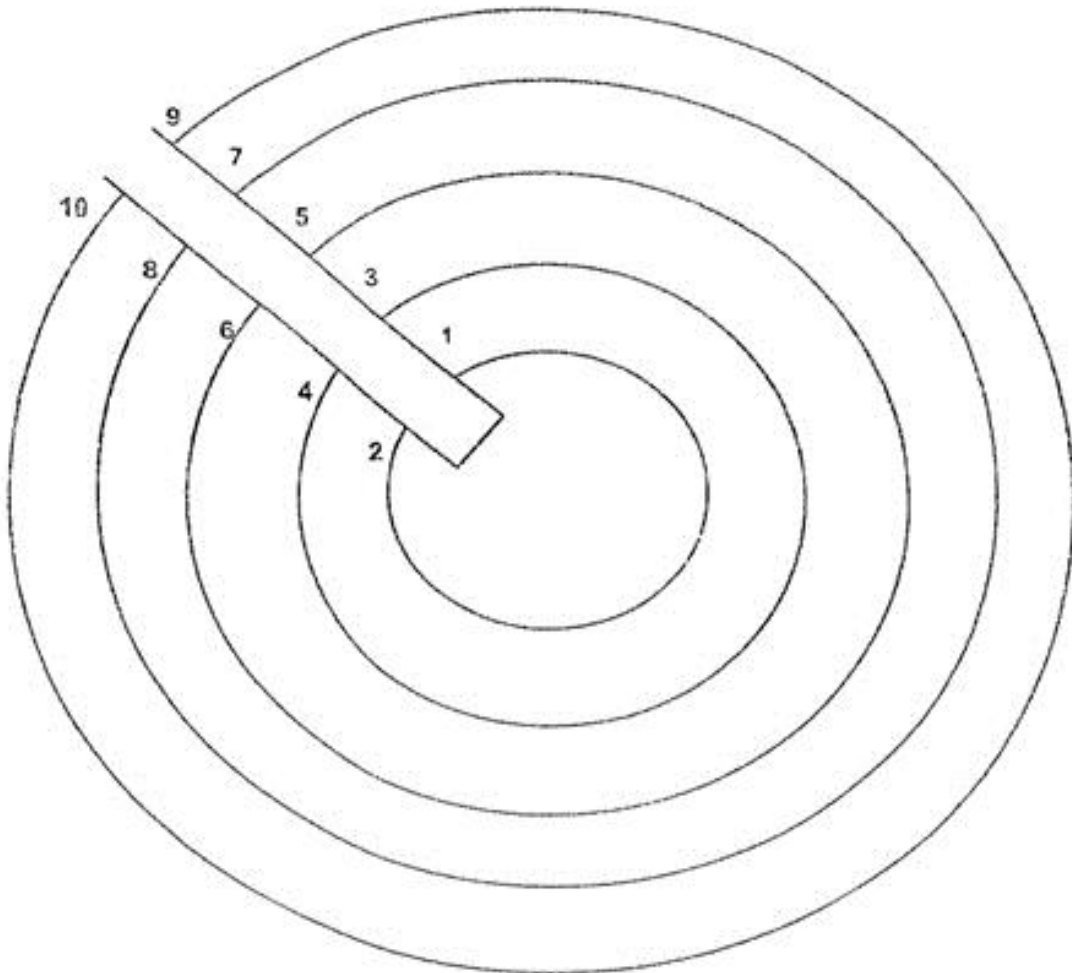
Achten Sie auf eine flüssige Bewegung. Wer sich fit fühlt, kann die Zeit stoppen, die er/sie benötigt, um alle zehn Linien mit dem Messer nachzuschneiden.

ST 5	Halbkreise	5 von 10
		
<p>So geht's: Fangen Sie bei „START HERE“ in Punkt 1 an. Schneiden Sie in einer durchgehenden Bewegung den halbkreisförmigen Bogen zu Punkt 2. Setzen Sie das Messer bei „STOP“ ab. Setzen Sie bei Punkt 3 neu an und schneiden Sie den Bogen zu Punkt 4 und so weiter bis Punkt 10. Wichtig ist, dass das Blatt niemals gedreht wird. Achten Sie auf eine flüssige Bewegung. Wer sich fit fühlt, kann die Zeit stoppen, die er/sie benötigt, um die fünf Halbkreisbögen mit dem Messer nachzuschneiden.</p>		

ST 6

Kreise

6 von 10

**So geht's:**

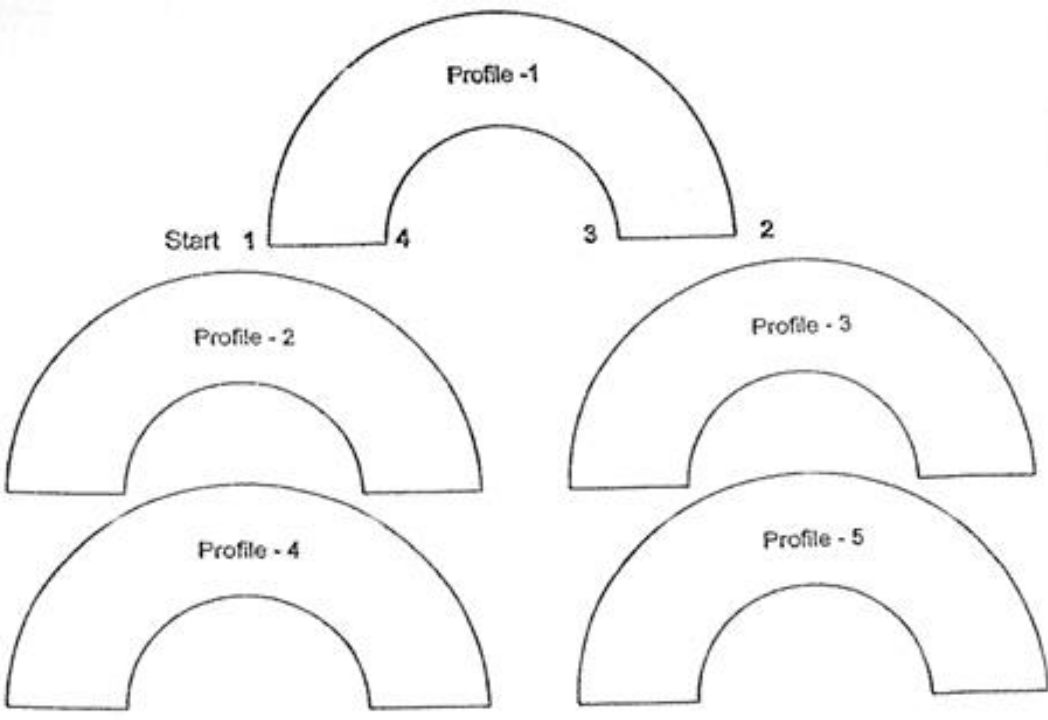
Fangen Sie bei Punkt 1 an.

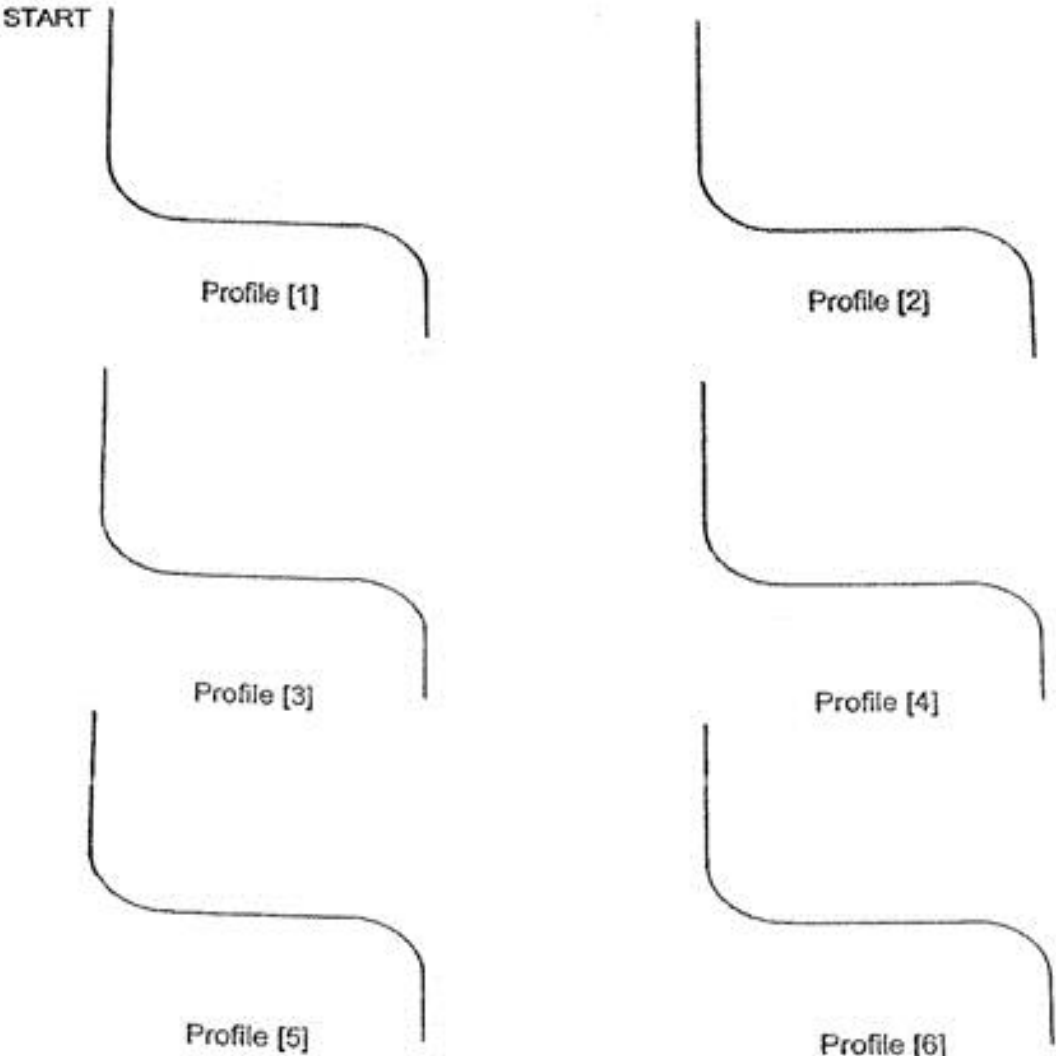
Stellen Sie sich vorab darauf ein, dass Sie - um den Kreis in Richtung Punkt 2 zu schneiden - zwei Halbkreise schneiden werden. Beginnen Sie die Übung, indem Sie in einer durchgehenden Bewegung einen Halbkreis (etwa den halben Weg auf der Kreislinie zu Punkt zwei) schneiden und dann neu ansetzen, um den Kreis zu vollenden.

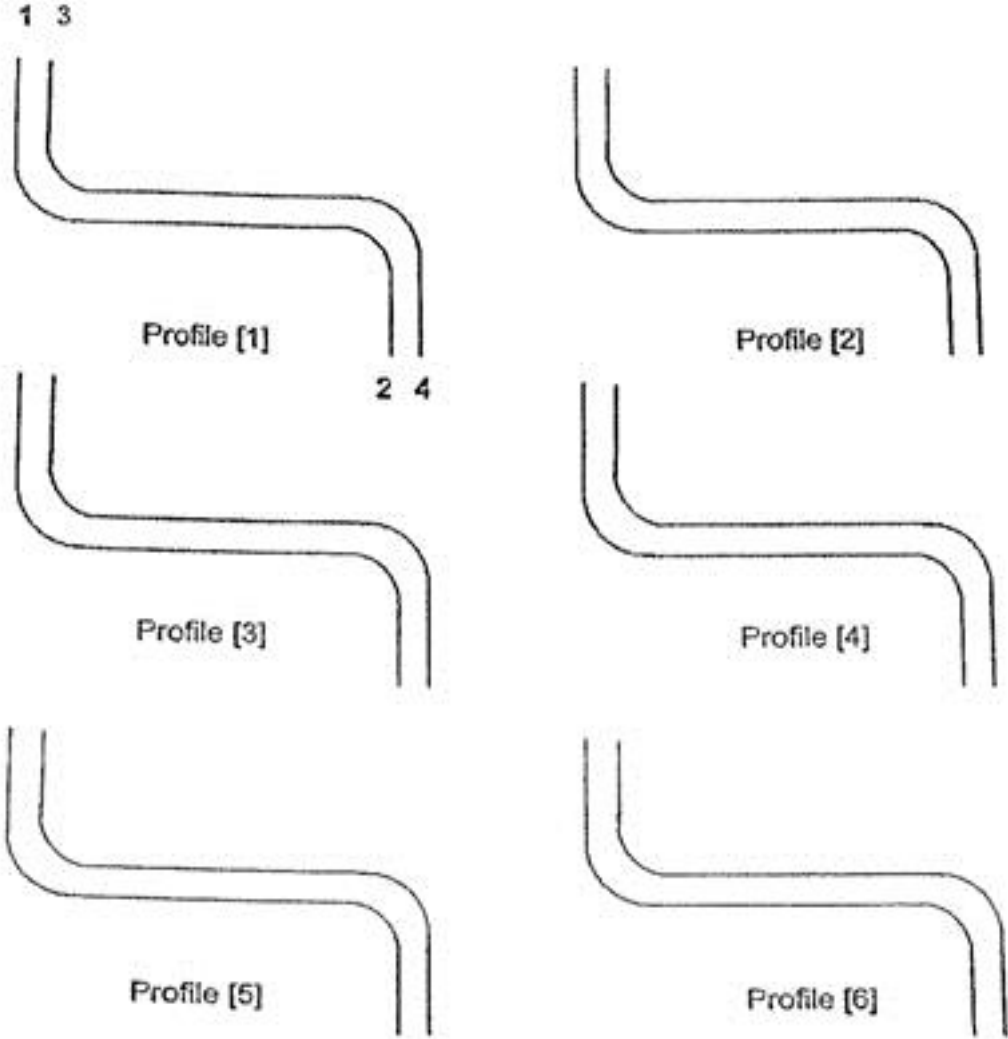
Setzen Sie bei Punkt 3 neu an und schneiden Sie wieder in zwei Halbkreisen zu Punkt 4 und so weiter bis Punkt 10.

Wichtig ist, dass das Blatt niemals gedreht wird.

Achten Sie auf flüssige Bewegungen. Wer sich fit fühlt, kann die Zeit stoppen, die er/sie benötigt, um alle fünf Kreise mit dem Messer nachzuschneiden.

ST 7	Halbkreise	7 von 10
		
<p>So geht's: Fangen Sie bei „Start“ in Punkt 1 an. Schneiden Sie in einer einzigen flüssigen Bewegung den Halbkreis zu Punkt 2 und dann weiter zu den Punkten 3 und 4 und dann wieder zurück zu Punkt 1, ohne das Blatt zu drehen. Diese Übung muss wirklich gut beherrscht werden, bevor mit den Folgeblättern weitergearbeitet wird. Der Ausbilder sollte demonstrieren, wie die Übung korrekt ausgeführt wird und worauf es ankommt.</p>		

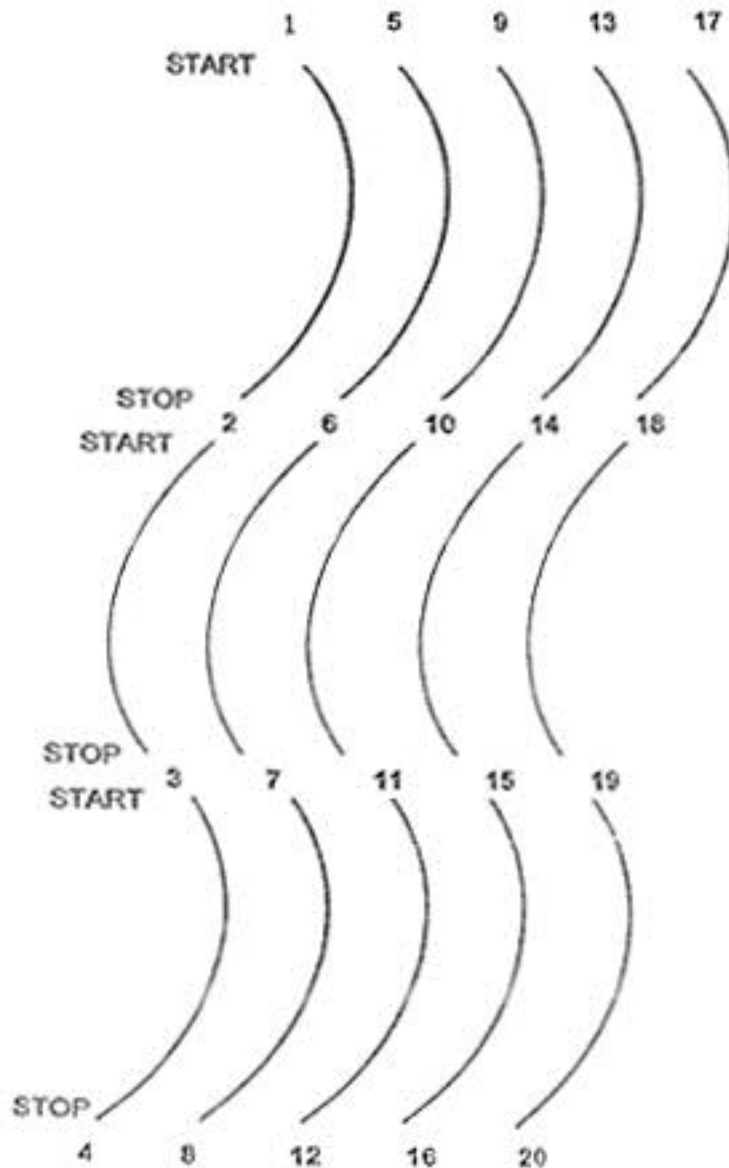
ST 8	Einzelne Kurven	8 von 10
		
<p>So geht's: Setzen Sie das Messer bei „START“ am Profil 1 an. Schneiden Sie in einer flüssigen Bewegung zu Punkt 2. Üben Sie dies an allen 6 Profilen. Diese Übung muss wirklich gut beherrscht werden, bevor mit den Folgeblättern weitergearbeitet wird. Der Ausbilder sollte demonstrieren, wie die Übung korrekt ausgeführt wird und worauf es ankommt.</p>		

ST 9	Doppelkurven	9 von 10
		
<p>So geht's: Setzen Sie das Messer in Punkt 1 an. Folgen Sie dem Kurvenlauf der Linie in einer einzigen flüssigen Bewegung zu Punkt 2. Fangen Sie bei Punkt 3 neu an und führen Sie das Messer an der Linie entlang zu Punkt 4. Schneiden Sie alle 6 Profile auf diese Weise. Diese Übung muss wirklich gut beherrscht werden, bevor mit den Folgeblättern weitergearbeitet wird. Der Ausbilder sollte demonstrieren, wie die Übung korrekt ausgeführt wird und worauf es ankommt.</p>		

ST 10

Dreifachkurven

10 von 10

**So geht's:**

Setzen Sie das Messer bei „START“ in Punkt 1 an.

Folgen Sie dem Kurvenlauf der Linie in einer einzigen flüssigen Bewegung zu Punkt 2 und stoppen Sie hier.

Fangen Sie bei Punkt 2 neu an und führen Sie das Messer an der Linie entlang zu Punkt 3. Wieder absetzen, neu ansetzen und zu Punkt 4 schneiden.

Wiederholen Sie die Übung an allen 5 Profilen (bis Punkt 20).

Diese Übung muss wirklich gut beherrscht werden. Der Ausbilder sollte demonstrieren, wie die Übung korrekt ausgeführt wird und worauf es ankommt.



3. Abbildungsverzeichnis

Abb. 1: Ausbilder mit Azubi beim Handzuschneiden	3
Abb. 2: Steharbeitsplätze mit Schneidunterlagen	3
Abb. 3: Modellschablonen in Echtgröße und Miniaturschablonen für Auslegeübungen.....	4
Abb. 4: „Lederhaut“ aus Karton (Maße: 40x50 cm), auf der die Auszubildenden das Auslegen mit den Miniaturschablonen üben können	4
Abb. 5: „Hälfte“ in Echtgröße, mit der Auslage und Zuschnitt geübt werden können.....	5
Abb. 6: Transparente Modellschablonen für Auslegeübungen	5